

## 5.- Orientaciones a las familias

- Leer atentamente la información sobre los menús que reciben del colegio.

- Observar la variedad, combinación y aportación nutritiva de los alimentos del menú escolar para completar una alimentación equilibrada.

- Ayudar al niño/a a aceptar su incorporación al comedor.

- Ser sensible al esfuerzo que realizan las responsables del comedor y reforzar las pautas marcadas.



## 6.- Sugerencias



- Sus hijos deben practicar, de forma gradual, diferentes normas, por ejemplo: pedir las cosas por favor, comer lo que se les ha servido, no tirar al suelo la comida, etc.

- Cuando sus hijos no coman analizar cuál puede ser la causa (enfermedad, cansancio, un alimento concreto...)

- Establecer un tiempo adecuado (alrededor de cuarenta y cinco minutos) para la duración de la comida, dependiendo de las características de sus hijos.

- Dejar participar a sus hijos en tareas como poner y quitar la mesa, tirar las cosas a la basura,... teniendo en cuenta su edad.

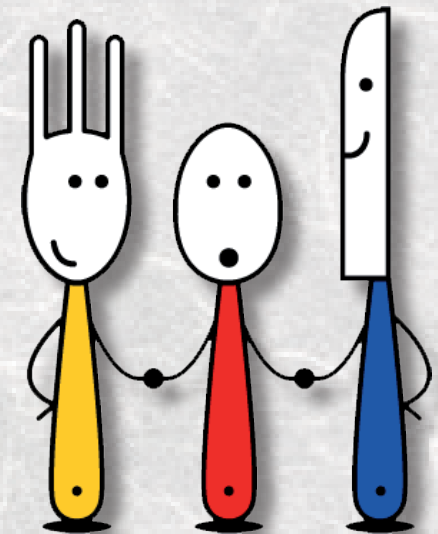
- Procurar comer en familia con objeto de desarrollar vínculos afectivos y hábitos sociales.

- Procurar inculcar a sus hijos, a la hora de sentarse en la mesa, el gusto por el aspecto personal y el cuidado de los objetos y los espacios.



# COLEGIO CHAMBERÍ

## Comedor Infantil



## 1.- Introducción

El servicio de comedor escolar debe entenderse como un servicio que complementa la labor del centro docente, desarrollando hábitos y actitudes saludables en el alumnado en relación con la nutrición, lo que garantiza una dieta sana y equilibrada.



## 2.- Objetivos

- Aprender a comer correctamente en grupo, siguiendo las normas básicas de Educación y Convivencia.
- Favorecer la comunicación con los/as compañeros/as en actividades no académicas.



- Inculcar al alumnado hábitos de higiene y sociales básicos, relacionados con la forma de comer y de saber estar en la mesa tales como:
  - Lavarse las manos antes de las comidas.
  - Mostrar autonomía a la hora de la comida, intentando depender lo menos posible del adulto.
  - No comer con las manos.
  - Utilizar correctamente los cubiertos (cuchara y tenedor).
  - No tirar la comida al suelo o jugar con ella.



## 3.- Criterios de Organización

- Los alumnos de infantil se sentarán en mesas de 8 comensales y habrá 8 personas encargadas de atenderlos.
- Los alumnos colaborarán, en la medida de lo posible, recogiendo las servilletas y los cubiertos una vez hayan terminado de comer. Será el personal de cocina el encargado de recoger y mantener las mesas limpias.
- La vigilancia, tanto del periodo de siesta para los alumnos de 1º de educación infantil como del periodo de recreo para los alumnos de 2º y 3º de educación infantil, correrá a cargo del personal del centro.
- Durante el periodo de recreo, y siempre que el tiempo lo permita, los alumnos estarán jugando en el patio, los días de lluvia estarán en el comedor viendo una película en la zona habilitada a tal efecto; en ambos casos, siempre bajo la supervisión del personal.



- Mensualmente se actualizará el menú en la página web, y también se entregará un menú impreso a las familias con el fin de que colaboren en dar a sus hijos una dieta equilibrada y variada.

## 4.- Normas Generales

- Ningún alumno/a se irá a casa sin comer nada.
- En el caso de que alguno de los niños/as manifieste signos de estar enfermo o le haya ocurrido algún percance será atendido por la Ats.
- En el caso de que fuera necesario cambiar de ropa a un alumno por ensuciarse, se le prestará ropa limpia, la cual habrá que devolver lavada lo antes posible.
- Los alumnos deberán:
  - Utilizar los cubiertos (cuchara y tenedor) y estar habituados a comer alimentos sólidos.
  - Respetar y obedecer las indicaciones del personal encargado de la vigilancia.
  - Recoger del suelo todo cuanto, por el uso personal u ocasional, se les pueda caer.
- Los padres deberán :
  - Comunicar a través de una nota a las tutoras si su hijo/a necesita algún tipo de dieta.
  - Presentar un informe médico en caso de que su hijo/a padezca algún tipo de alergia.

